

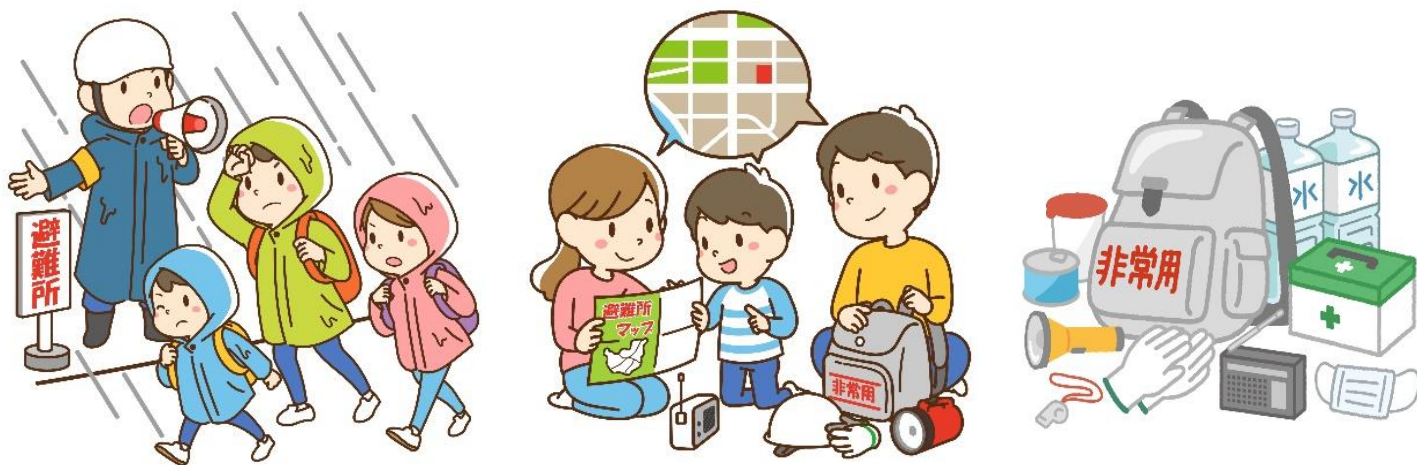
令和6年8月15日 第127号

ぼらんていあ 倶楽部



西東京ボランティア
市民活動センター

西東京市田無町 5-5-12
田無総合福祉センター1階
<Tel>042-466-3070
<E-mail>
nishitokyo-vac@n-csw.or.jp



いつかのために、今できることを。 9月1日は、防災の日です。

令和6年能登半島地震 石川県穴水町災害ボランティアセンター 運営支援について

東京都社会福祉協議会の派遣要請により、5月6日（月）から5月12日（日）まで、穴水町災害ボランティアセンター運営を支援いたしました。期間中は、災害ボランティア活動の調整などを担いました。

穴水町は、震災により約4割の建物に危険判定の赤紙が貼られていました。5月となっても、道路の陥没や亀裂、隆起が目立ち、神社の鳥居が崩落したままでした。

その中で個人ボランティア、NPO団体などの皆さんは、被災地や、被災した方へ思いを寄せながら、様々な活動に取り組まれています。

被災地で日頃のつながり、取り組みの大切さを聞くことができました。今回の災害ボランティアセンター運営支援を通して、改めて地域のつながりが必要なことを実感いたしました。

地域福祉推進係 塚澤



1983年4月に旧保谷市で設立された当会は、41年目を迎えます。

知的・身体・精神という障がいの垣根を越えて、この街で暮らす障がいをもった方、その家族が普通に豊かに暮らしていくことを目指して活動を続けています。

障がい者を支援する法律もほとんど未整備で、障がいをもった人、その家族がひっそりと暮らす事を強いられていた時代に、障がいをもった人・その家族がたくさん笑顔となる場を作っていくということで、事業を立ち上げたり、イベントを企画してきました。

それが、現在まで続く、柳沢公民館内の喫茶コーナー「ふれあい」であり、「障がい者・児とスポーツを楽しむつどい」です。

現在私たちの活動は大きく分けて三つあります。

一つ目は、行政へ障がい者・その家族の要望を伝えること、そして要望がなかなかできない場合は、市議会へ陳情を行うこともあります。また、行政との協働も積極的に取り組んでいます。障がい者関連の計画策定には委員として参画しています。

二つ目は、事業として喫茶コーナー「ふれあい」の運営を行っています。

「ふれあい」は ①市民とのふれあいの場、②障がい者の自立の力を育てる場、③障がい者の働く場として、柳沢公民館で37年間営業を続けています。

現在ハンディをもった8名の皆さんがシフトを組んで働いています。

お客様からは、「癒される場所」・「つい長居してしまう場所」・「たくさんの人とふれあえる場所」と言っていただいています。

三つ目は イベントとして毎年10月に保谷小学校で開催している「障がい者・児とスポーツを楽しむつどい」です。今年で39回目を迎えます。

毎年400名位の参加者があり、来賓も、主催

者も、ボランティアも全員参加で楽しんでいます。

また、市民文化祭にも長らく参加しています。柳沢公民館の一室で障がい者支援団体や事業所の活動紹介と作品展示をしています。

3月には「つなぐ・みんなの笑顔」というイベントも3年前から行っています。市内の障がい者の活動をステージで発表したり、動画で紹介したりします。ロビーでは作業所でつくった商品の販売もあります。

毎年、このステージ発表のため練習を重ねてくれているサークルもあり、みなさんステージにあがる前には緊張している様子がみられますが、ステージ上ではおもいきりの笑顔となります。

すすめる会はこれからも、障がいの有無という区別ではなく、すべての人が地域で生き生きと豊かに暮らしていくことを目指して活動を続けていきます。ボランティアの皆様のご支援をどうかよろしくお願いいたします。



喫茶コーナーふれあい紹介動画



スポーツのつどい 2023の様子
動画



つなぐ・みんなの笑顔 2023の様子
動画



喫茶コーナーふれあいのキャラクター

ボランティア活動のご紹介

お問い合わせは、西東京ボランティア・市民活動センターまで。お気軽にご連絡ください。

☎042(466)3070

子どもの外遊びイベント の手伝い



日時：毎月1回日曜日

9:30~12:30

場所：西東京市谷戸町1-22

谷戸せせらぎ公園（ログハウス前）

内容：設営・撤去、受付、子どもの見守り・遊び相手など。

雨天中止、当日朝7時決定。

その他：動きやすく汚れても気にならない服装。タオル、水分補給できるもの、着替えもあるとよい。

将棋の相手

日時：毎週金曜日

12:30 または 13:00~14:00

場所：西東京市富士町1丁目の
デイサービス

内容：80代男性の将棋の相手。強い方を希望しています。腕に自信のある方、お待ちしております。

高齢者施設での手伝い

日時：都合の良い曜日と時間

8:00~ 9:00

12:00~13:00

17:30~18:30

場所：西東京市栄町3丁目の高齢者施設

内容：高齢者施設での食事の下膳とテーブル拭きを職員と一緒にお願いしたい。

能登半島地震の被災状況、支援活動の報告から、今後、被災した際に備え、自分たちにできることを一緒に考えてみませんか。

能登 被災地支援報告から防災を考える

日時 令和6年8月30日(金) 13:30~16:30

会場 田無総合福祉センター 視聴覚室

西東京市田無町5-5-12 2階

対象 西東京市在住・在学・在勤の方

参加費 無料

お申込 当会ホームページ・電話・FAXから

①氏名、②年齢、③所属（学校、団体、企業など）、④住所（町名まで）、
⑤連絡先（電話、メール）をお知らせください。 【受付締切】8/23(金)

当会HP
申込フォーム



令和6年能登半島地震 支援活動報告内容

- ・地域での交流・支え合いの場づくり（サロン活動）等（輪島市、穴水町）
- ・能登町での炊出し
- ・穴水町災害ボランティアセンター運営支援
- ・輪島市門前町における行政支援（避難所運営や仮設住宅、地域支援含む）

西東京ボランティア・市民活動センター 災害ボランティア養成講習会担当
TEL：042-466-3070 Eメール：nishitokyo-vac@n-csw.or.jp

西東京市市民協働推進センターゆめこらぼ情報

第16回Nフェス参加団体 11月より募集開始

市内で活動する個人や団体が集まり、それぞれのアイデアを持ち寄ってつくり上げるイベント「第16回NPO市民フェスティバル（通称：Nフェス）」を、2025年2月に開催します。新たなNフェスに、参加して下さる団体を募集します！詳細はゆめこらぼのホームページをご覧ください。



西東京市市民協働推進センターゆめこらぼ

TEL: 042-497-6950

MAIL: yumecollabo@ktd.biglobe.ne.jp

URL: <https://www.yumecollabo.jp/>



まちを想う、仲間とつなぐ
ゆめこらぼ
西東京市市民協働推進センター



ホームページ

じぶんの町に、困っている人がいる。
その人たちが一番必要としているもの、それは人のチカラです。
手をとって、支えてくれる人の存在です。
では、その活動資金は、どうしましょう。
赤い羽根共同募金は、
困っている人を「支える人を支える募金」。
それが、赤い羽根の役割なのです。

障がい者施設の送迎車両



保育園の4人乗りバギー



高齢者施設のベッド



10月1日より、
商店や公共施設の募金箱
オンライン募金
10/1(火)PM 市内駅頭での街頭募金など
様々な方法でご協力いただけます。

オンライン募金は
こちら



じぶんの町を良くするしくみ。

赤い羽根共同募金

にご協力ください。

(お問合せ)

東京都共同募金会西東京地区協力会
(西東京市社会福祉協議会)

TEL: 042-497-5180

広報紙発送作業ボランティア

内容: 11月15日発行の「ぼらんていあ倶楽部」の封入・発送作業

活動日: 11月11日(月) 13:30~15:30

場所: 西東京ボランティア・市民活動センター 田無ボランティア活動室
(西東京市田無町 5-5-12 田無総合福祉センター1階)

※事前にお問合せください。

【情報募集】西東京ボランティア・市民活動センターでは、ホームページに載せるボランティア・市民活動の情報を随時募集しています。ぜひ情報をお寄せください。



ぼらんていあ倶楽部は市内の下記施設、機関で入手できますのでご利用下さい。

西東京ボランティア・市民活動センター、西東京市社会福祉協議会、市民協働推進センターゆめこらぼ、社会福祉協議会の地域活動拠点、西東京市役所、公民館、図書館、消費者センター、タクトホームこもれび GRAFARE ホール、住吉会館ルピナス、市内コミュニティセンター、福祉会館、老人福祉センター、障害者総合支援センター「フレンドリー」、市内歯科医院、郵便局(一部除く)、JA東京みらい、西武信用金庫田無支店、グッドケア西東京、生活クラブ保育園ぼむ・保谷、マックスバリュ田無芝久保店、田無ファミリーランド、田無自動車教習所、クラクフ

