

# コアラだより

社会福祉法人西東京市社会福祉協議会 西東京市ファミリー・サポート・センター  
〒202-0013 西東京市中町 1-6-8 保谷東分庁舎内 月～金曜日 8:30～18:00 (土日祝・年末年始は休み)  
TEL : 042-438-4121 FAX : 042-438-3772 ホームページ : <http://www.n-csw.or.jp>

やわらかな春の日差しがうれしい季節になりました。新しい生活、新しい出会いに向けて準備を進められている方も多いのではないのでしょうか。

ファミリー・サポート・センターは、地域の住民同士で支え合う、子育て支援の事業です。預ける方も預かる方も、思いやりの気持ちを忘れずに“安心・安全”に活動できるよう、事務局もさまざまな取り組みを行ってまいります。

## 会員数 (平成 28 年 12 月 31 日現在)

ファミリー会員	2140 名
サポート会員	215 名

## サポート会員養成講習会とは…

保育士や保健師など専門家を講師に招き、これから活動するにあたっての心構えや安全について等の講座を行っています。今年度は、新たに 26 名のサポート会員が誕生しました。

### 講座内容 (平成 28 年度)

- ・西東京市の子育て支援
- ・子どもを預かる心構え
- ・子どもの心の発達とかわり
- ・子どもの生活と遊び
- ・子どもを安全に預かるために

**すでにサポート会員として登録されている方も受講できます。事務局までお問い合わせください。**

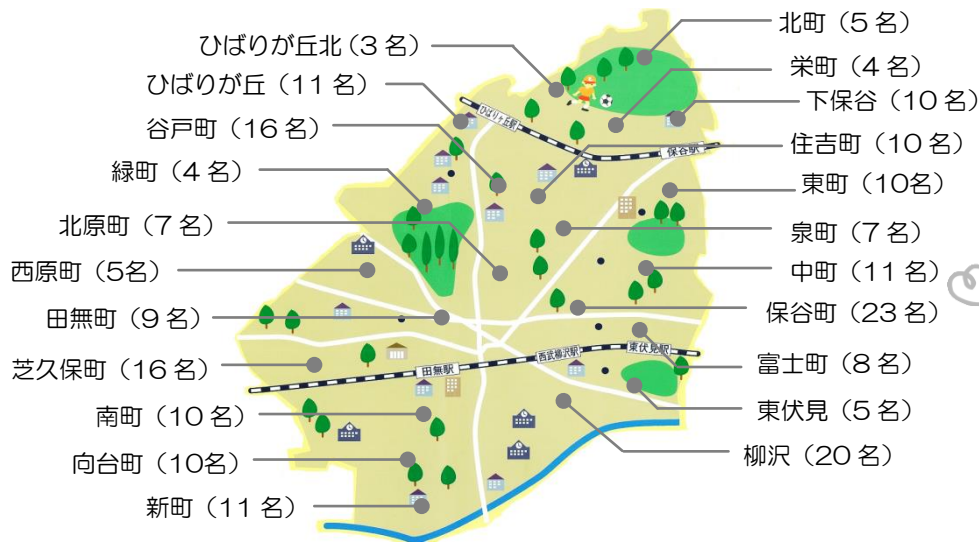


## サポート会員募集中

年 2 回開催している「サポート会員養成講習会」を受講後にサポート会員として登録していただきます。ぜひお知り合いにお声掛けください。ファミリー会員も、活動が可能であれば講座を受講して、サポート会員としても登録していただけます。現在 6 名の方が両方会員として登録しています。

## サポート会員登録状況

(平成 28 年 12 月 31 日現在 計 215 名)



# 平成28年度活動報告記

今年度開催したイベント・行事をご紹介します。  
今後もさまざまな企画を用意し、安心・安全な活動と  
利用しやすい環境づくりに取り組みたいと思います。



## ヨガ教室と会員交流会

10月24日（月） スポーツセンター

講師：佐野 美野里先生（NPO法人国際ヨガ協会西東京学園学園長）



親子ヨガ教室

親子ヨガと大人だけのヨガに分けて行いました。  
「久しぶりに子どもと一緒に掛られてよかった」と  
いった声も聞かれ、皆さん全身を使って  
リフレッシュしていただけたようです。



会員交流会

地域ごとに4つのグループに分かれ、  
実際の活動の様子や利用の仕方について  
お話しするなど、始終活発でにぎやかな  
交流の場となりました。



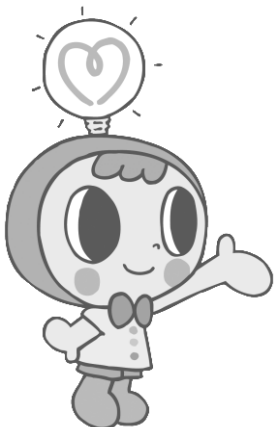
応急救護訓練

サポート会員  
ステップアップ講座

## 応急救護訓練

12月6日（火） 防災センター  
協力：西東京消防署

救急車の適正な利用の仕方・乳幼児-子どもの救急時の対応について・  
応急手当などのお話をいただき、その後AEDを用いて実習を行いました。  
少々緊張しながらも、真剣に取り組みました。



# 事務局からのお願い

よろしく  
お願いします

ファミリー  
会員さんへ

安心・安全な活動のために  
ご協力をお願いいたします！

## 事務局への連絡を 忘れずに！

サポート会員さんに依頼・キャンセルをした後はすぐに事務局にも連絡してください。依頼の連絡忘れは、活動として認められず保険の対象外となります。キャンセルの連絡忘れは、無断キャンセルとなり活動予定分の料金が発生します。

事務局への  
連絡は  
こちらまで

電話・留守番電話 042-438-4121 FAX 042-438-3772

ホームページ (活動確定・キャンセルご連絡フォーム)

<http://www.n-csw.or.jp/service/O1/childcare/fsc/contact/>

会員番号および会員の名前、子どもの名前、サポート会員の名前、日時、場所をお伝え下さい。

## 久しぶりの ご依頼時には…

依頼が長期間空いた場合、子どもの様子も変わっているため確認活動が必要となり、場合によっては慣らし活動が必要となることもあります。事務局にご相談ください。

## 顔合わせで お会いできない方 へのお引き渡しは…

事前に、お引き渡しする方の名前をサポート会員に伝えお引き渡し時には確認が取れるもの(免許証等)をご提示ください。確認後のお引渡しとなります。

安心  
安全

## 小学生の 預りについては…

活動スタート時は大人がいなくても可能ですが、活動終了時は必ず大人への引き渡しが必要です。

ただし5,6年生は、活動終了時にサポート会員とファミリー会員両者の確認が取れた時点で活動終了とすることができます。また、5,6年生を含むきょうだい2人を同時に預かる場合、サポート会員の了解が取れば、5,6年生は対象外となる場合もあります。事務局にご相談ください。

サポート  
会員さんへ

## 活動報告書の 提出について

提出は、活動翌月5日までに下記の方法で。

- ①事務局へ持参、または郵送してください。
- ②田無総合福祉センター1階のボランティア・市民活動センターへ持参してください。

活動報告書の受取り場所 事務局、ボランティア・市民活動センター、子ども家庭支援センターのどか、ピッコロ広場、田無庁舎子育て支援課窓口

- ・次回のサポート会員更新手続きは、平成30年3月です。
- ・ただし登録内容に変更がある場合は、その都度「変更届」を提出してください。

# 1年間の活動件数

(平成28年1月1日～12月31日)

計 6122 件

月平均 510 件

依頼件数  
ベスト 3

1 学童の送迎及び預かり	1922 件
2 保育園・幼稚園の送迎及び預かり	1371 件
3 習い事の送迎	831 件



近年、出産に伴う上のお子さんの送迎や預かりの依頼が増えています。



## 活動報告書より

7歳のお子さん。一か月の間でも大きな成長を感じます。

第1週 教室に習い事の道具を忘れてしまいました。  
「学童から直接取りに戻れるといいのにね」と私。〇〇ちゃんから「それはダメ」とお説教されてしまいました。

第2週 今日もう忘れてしまいました。  
遠足だったので疲れたかな？

第3週 今日もまた忘れてしまいました。  
〇〇ちゃんも「なんで？」と首をかしげます。

第4週 最初の言葉は「忘れなかった！」。  
そう、今日はちゃんと用意していました。  
自分で意識して改善した所に成長を感じます。

最近増えている0歳のお子さんの活動からいくつかをご紹介します。

笑ったり、お話ししたり、遊ぶ時間が長くなりました。(7か月)

お昼寝から泣いてお目覚め。少しグズグズ…。抱っこで外に出たりするうちに、ご機嫌に♪(8か月)

大きな犬と出会い、大喜び。アーと声を出し、手をパチパチ。(11か月)



## 写真の取り扱いについて

活動中にお子さんの写真を撮る場合は、必ずお互いの了承を得てから行ってください。また、フェイスブックやツイッターなどには掲載しないようお願いいたします。



## 活動費の受け渡しについて

お子さんの目の前で現金の受け渡しをすることは、なるべく避けましょう。渡す際は封筒に入れるなどの配慮をお願いいたします。



## 会則の一部改正について

昨年に続き、会員のしおり【5】西東京市ファミリー・サポート・センター会則に一部改正がありました。詳しくは、同封いたしました新旧対照表をご覧ください。

## センター事務局より

◎昨年もしろいろな方とお会いできました。今年もたくさんのお会いを楽しみにしています。よろしく願いいたします。 渡辺・齋藤

◎4月から、またよろしく願いいたします。 武山

◎平成28年5月から11か月間、皆様の活動に支えられ無事務めることができました。ありがとうございました。地域で支え合う子育てが、さらに広がりますように。 野副

